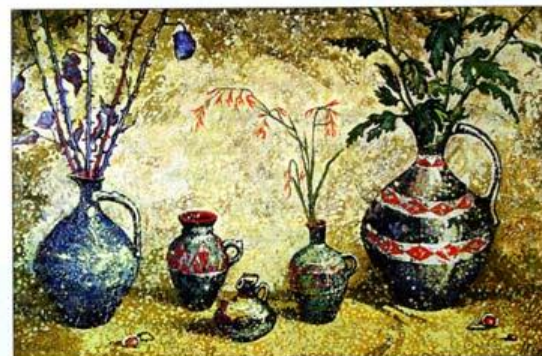
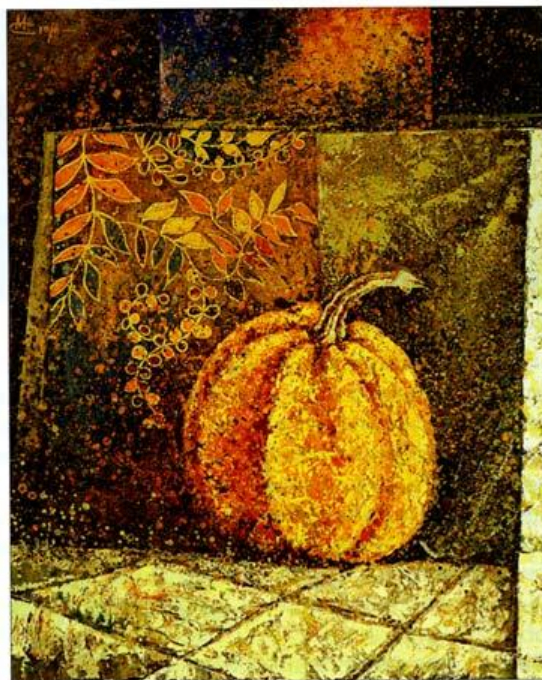


Маргарита Сюрица. Пейзаж без героя

Людмила Кандалова



М. Сюрица. Улица старой Ялты. 1988. Картон, масло. 40x50.

М. Сюрица. Осень. Тыква. 2001. Холст, масло. 100x80.

М. Сюрица. Ветка лесного гладиолуса. 2008. Холст, масло. 25x45.

М. Сюрица. Натюр-морт с грузинскими кувшинами. 2005. Холст, масло. 65x95.

Пейзажи Маргариты Сюрицы – городские и сельские виды, замки Нормандии – показывают нам особую поэтичность и декоративность видения автора. Они лишены событий, главное здесь – не действие, а вечно неисчерпаемое состояние природы. Основа пейзажей – спокойные моменты бытия. Композиция произведений Маргариты часто фронтальна. Художник, чтобы сохранить плоскость холста, как правило, избегает перспективных построений в глубину, в трёхмерное пространство. В 2008 году в выставочном зале «Выхино» состоялась выставка творчества Маргариты Сюрицы совместно с фотографиями Валерия Родина под названием «Пейзаж без героя». Художники отдали приоритет среде, пространству, а героем стал зритель. Интрига заключалась в том, чтобы зритель сам искал героя, поскольку уже в названии выстав-

ки концептуально была заложена задача поиска героя.

Зритель погружается в среду, он медитирует, чувствует текущий момент сегодняшнего дня и в то же время может свободно перемещаться в прошлое и будущее.

В созерцательных пейзажах М. Сюрицы почти нет персонажей, в фотографиях В. Родина присутствуют люди, но они не смотрятся героями – это просто элементы композиции, как будто это части большой мозаики. Героем произведения может стать что угодно – бабочка, тень на тротуаре или просто камень. Героизма, гротеска, преувеличения смыслов художники избегают.

Выставка «Пейзаж без героя» имеет ещё и социальный аспект, поскольку сегодняшняя действительность – это жизнь в безвременье и без героя. Нет героизма 1920-х годов, когда создавалось новое искусство, нет романтиз-



М. Сюрин. Сирень. 2006. Холст, масло. 70x80.

М. Сюрин. Три хризантемы. 2005. Холст, акрил, масло. 50x70.

М. Сюрин. Весна в Крыму. 1986. Холст, масло. 50x35.

М. Сюрин. Ирисы. 2004. Холст, масло. 80x80.

М. Сюрин. Авьон. На канале. 2001. Холст, акрил, масло. 30x50.



ма строек 1930-х, преодоления военных испытаний 1940-х годов.

Интересна техника художника, включающая два направления: живопись в стиле алла-прима, – натурные вещи: пейзажи или цветы, работы, построенные на экспрессии, написанные в один сеанс и передающие определённое настроение; второе направление включает картины на холсте маслом с добавлением акрила или живопись маслом с добавлением различных лаков. Основная идея такого подхода – дать максимальную свободу движению краски. Эффект игры рисунка и свободного перетекания цвета – основной интерес художника. За счёт звучания разных слоёв блестящей, глянцевой поверхности живописи получается впечатление керамики или майолики.

Пейзажи Маргариты Сюриной – своеобразное окно в мир созерцания и медитации. Через фрагмент или элемент пейзажа можно увидеть всё мирозданье. Творческий метод художника базируется на триаде «элемент–мотив–синтез». Она идёт от частного к общему. Точкой отсчёта служит элемент-знак, несущий точное семантическое значение. Из этих элементов организуются мотивы, из ряда ландшафтных мотивов создаётся пейзаж.

Живопись для Маргариты Сюриной – это освобождение сознания от суетности бытия, магическое очищение личности для восприятия и переживания красоты. ■



Маргарита Сюрин

Член ТСХР с 1999 года, член МФХ с 2001 года. В 1987 году окончила МСХШ им. Томского, а в 1994 году – МГАХИ им. В.И. Сурикова (мастерская Т. Салахова). Участница московских и международных выставок с 1988 года, в том числе персональных выставок во Франции. В 2008 году прошли 3 персональных выставки в Москве. С 2001 года состоит в творческом объединении «Спектр». Сотрудничает с музеями, галереями и выставочными залами Москвы (ЦДХ, музей Скрябина, галерея «Арт-люкс», Дом Ф. Шаляпина и другими). Автор арт-проекта «Деревья» (2001). Произведения М. Сюриной находятся в галереях, муниципальных и частных коллекциях Франции, в частных собраниях России, США, Швейцарии и Швеции.